



De
Plattelands-
stad

Plannen en projecten

Catherine Fierens / Afdeling **Groene Ruimten**
Dienst **Stadslandbouw**

De plattelandsstad - plannen en projecten

1. BoerenBruxselPaysans



2. Agropolis

AGROPOLIS

3. Goed beheer in Neerpede

NEERPEDE,
ENTRE VILLE ET CAMPAGNE

BoerenBruxselPaysans

een proefproject voor nieuwe, andere voedselsystemen

1. Doel, visie
2. Uitgangspunt en werkwijze
3. Resultaten

1. Doel, visie

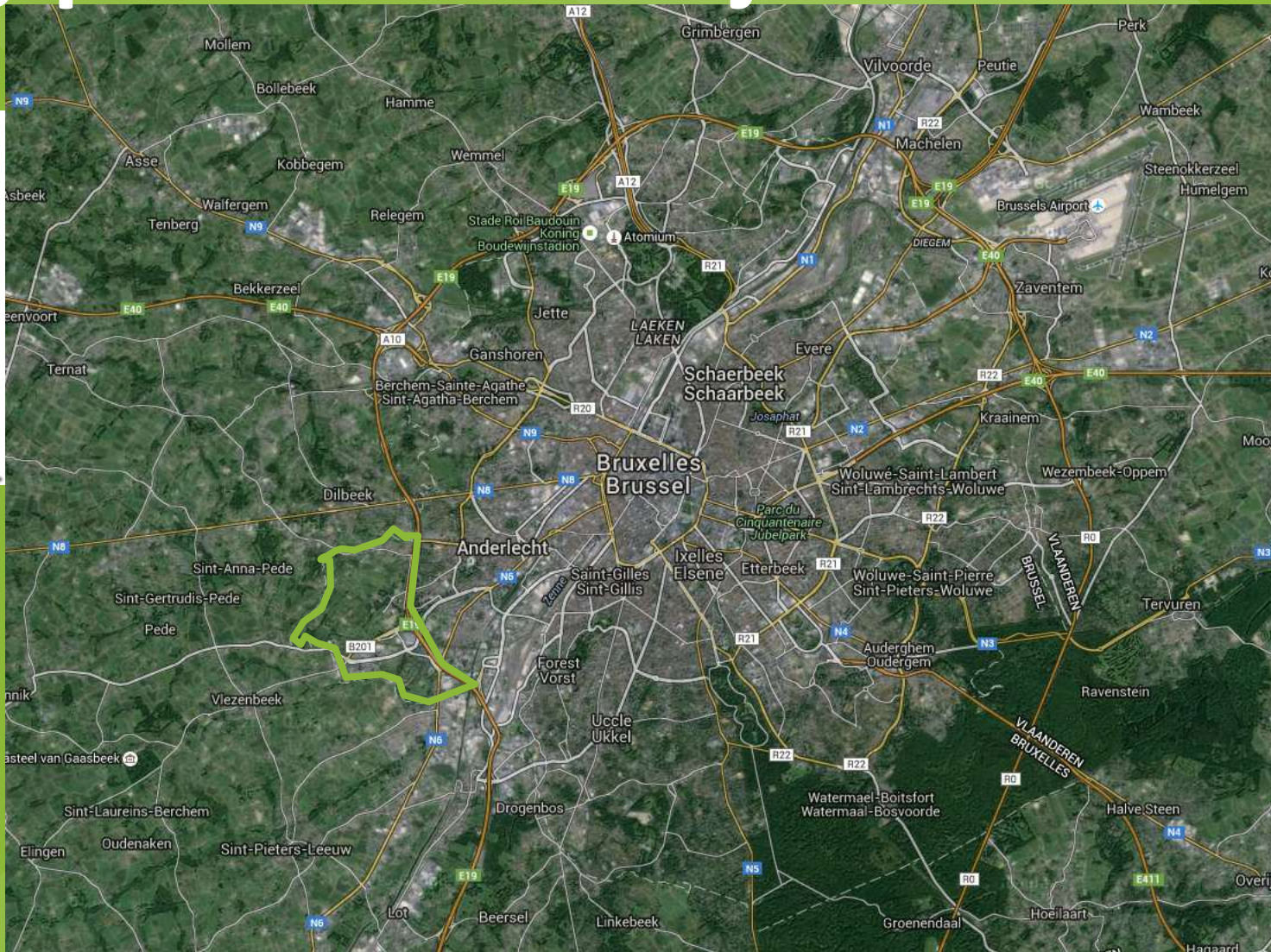
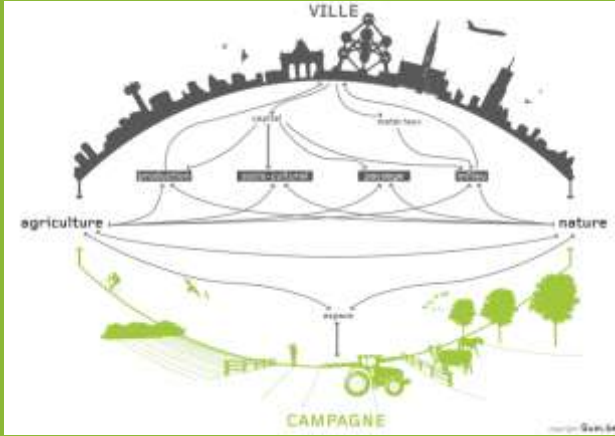
Visie: omvorming van onze voedselssystemen zodat het leven nu en in de toekomst verzekerd blijft.

Hoofddoel: streven naar meer en vlottere lokale ecologische voedselproductie en -verwerking, voornamelijk gericht op landbouwers. Brusselaars moeten gemakkelijker toegang krijgen tot kwaliteitsvolle voeding via korte ketens, sensibiliseren rond duurzame voeding in al haar aspecten en bijdragen aan de lokale voedseldynamiek.

De principes:

- Het kapitaal aan bodem, lucht, water en biodiversiteit van de ecosystemen beschermen en verbeteren;
- De band tussen de stad en de landelijke stadsrand leggen/versterken, zowel in de voedsel-, menselijke, sociale en economische relaties als in het landschap;
- Zorgen dat alles voor iedereen economisch levensvatbaar blijft, in een ecosysteem met eerlijk verdeelde marges tussen landbouwers, verwerkers en verdelers en met vlot toegankelijke producten voor de Brusselaars via korte ketens.

2. Uitgangspunt en werkwijze



Bron: Google Maps



Bron kaart: "Welkom in Neerpede - Een stukje platteland in Brussel"



2. Uitgangspunt en werkwijze

Bedoeling is een beperkt en kopieerbaar project op te zetten dat de hele duurzame voedselketen, van productie tot consumptie, omvat. Na uitvoering van dit proefproject kunnen de relevante methodes en processen worden overgenomen en de zwakke punten of tekortkomingen worden onderscheiden.

De zes projectpartners werken verschillende initiatieven uit:

- methodologische en technische ondersteuning voor projectvoerders en aannemers,
- opleidingen, aanlevering van infrastructuur en gronden,
- uitbouw van korte ketens voor verwerking en verkoop,
- sensibilisering en networking...

3. Resultaten / toegang tot grond



2015 - 2016

Cartografische opzoeking en contacten met publieke en private eigenaars

RESULTATEN:

- Kaarten, gegevensbank: vertrekpunt, daarna in de volgende jaren permanente opvolging
- Goede kennis van gronden en (potentiële) hindernissen
- Sensibilisering van eigenaars
- Eerste contact Jette

2017 - 2018

Zoeken naar gronden en eerste projectoproep

RESULTATEN:

- Contacten met plaatselijke landbouwers
- Projectoproep: Ketelhoeve en Neerpede-Noord



2019

Uitvoering van projecten en voorbereiding van volgende oproepen

RESULTATEN:

- 3 projecten in Neerpede-Noord: Radiskale, Smala Farming, Hierba Buena
- 1 project in Jette: Les Garçons Maraîchers
- Uitvoering Ketelhoeve en Moutons Bruxellois
- Voorbereiding nieuwe oproep Jette
- Opzoeking SPIN FARMING
- Onderhandelingen met verschillende eigenaars

2020

Projectoproep en opvoering van onderhandelingen

RESULTATEN:

- Projectoproep Jette
- Voorbereiding oproep Ganshoren
- Onderhandelingen



2021

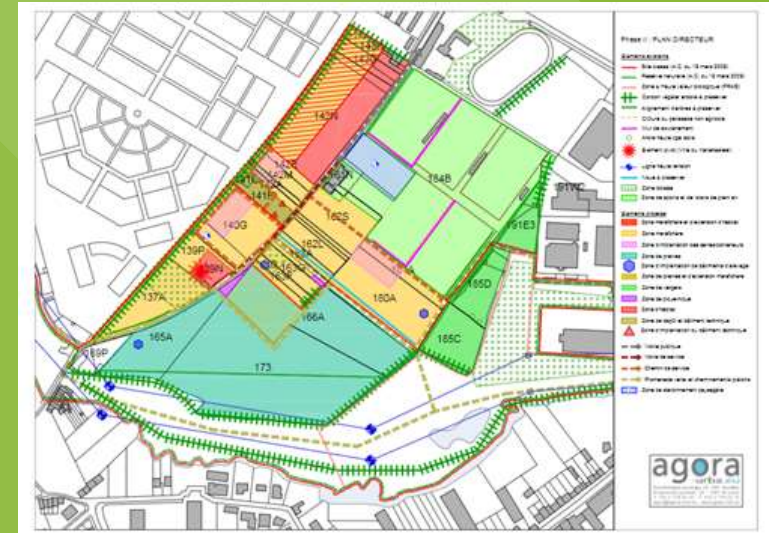
Uitvoering en vervolg...

RESULTATEN:

- 2 projecten in Jette: CourJette, Les Simples Jettoises
- ...



3. Resultaten / landbouwtestsite



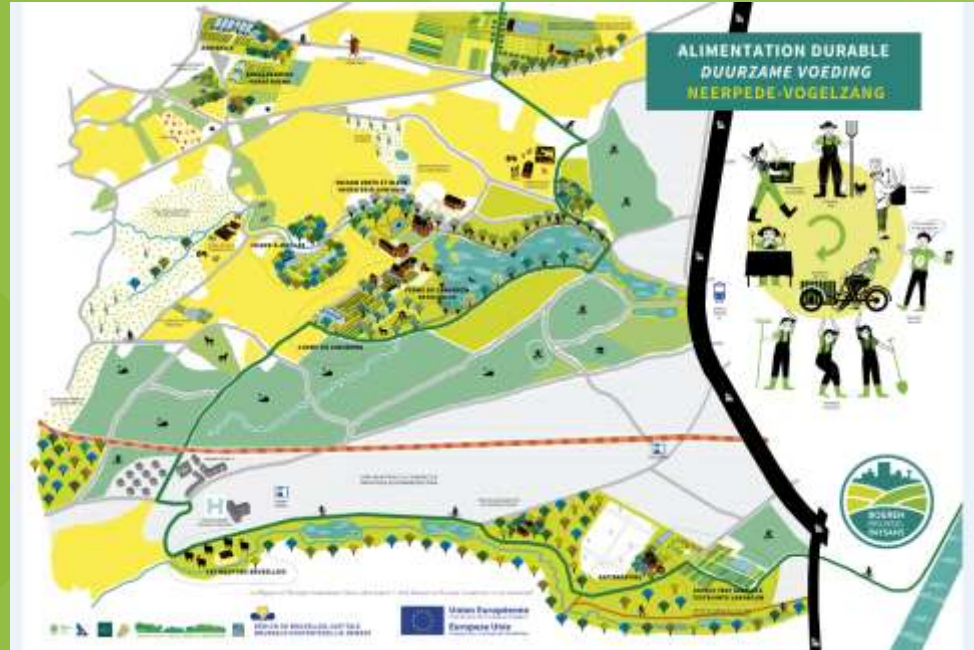
Données relatives aux appels à candidature pour du test d'activité						
	nr personnes ayant montré un intérêt		nr personnes ayant posé candidature		nr personne sélectionnées	
2016	10		7		7	
2017	47		8		3	
2018	29		3		2	
2019	30		7		3	
2020	40		6		1	
2021	8		4		3	
	164	27,3	35	5,8	19	3,2
	somme	moyenne	somme	moyenne	somme	moyenne

Jusqu'à présent, depuis 2016, nous avons pu accueillir 54% des personnes prêtes à démarrer une activité agricole via le test d'activité.

3. Resultaten / begeleiding



3. Resultaten / sensibilisering - communicatie



3. Resultaten / Ketelhoeve



3. Resultaten / op lange termijn



Un·e entrepreneur·se en agriculture urbaine

Des structures à votre service pour entreprendre en agriculture urbaine:

- > [Guichet d'Économie Locale en Agriculture Urbaine](#)
- > [L'espace test agricole 'Graines de Paysans'](#)
- > [Fédération bruxelloise des professionnel·le·s de l'Agriculture Urbaine \(FédéAU\)](#)

Vous souhaitez des conseils ?



Les modèles économiques en agriculture urbaine

Vous cherchez des informations afin de lancer votre projet et développer votre modèle économique pour une approche durable?



Des informations techniques sur l'agriculture urbaine

Vous cherchez des informations techniques afin de lancer votre projet en agriculture urbaine?



Des informations réglementaires sur l'agriculture urbaine

Vous cherchez des informations sur les réglementations liées au lancement de votre projet en agriculture urbaine?

AGROPOLIS

NEERPEDE, ENTRE VILLE ET CAMPAGNE

Agropolis

Lezing en boek over de toekomst van agro-ecologie in Brussel

1. Doel, werkwijze
2. “Wat is het juist?” in 5 hoofdstukken

1. Doel, werkwijze

01

L'AGRICULTURE : UN PROJET METROPOLITAIN ?

16 OCT 2020 | 9h - 13h

Campus Erasme - [Plan d'accès](#) - amphithéâtre Louise Papelin (bâtiment W)

- Introduction
Dr Roselyne de Lestrangé, coordination scientifique Metrolab.Brussels
- Retour d'expérience de BoerenBruxselPaysans
- Le Projet Agricole de l'agglomération transfrontalière genevois
Marceïlin Barthassat, architecte et urbaniste, membre de la Commission cantonale d'urbanisme à Genève
- Table ronde
Modération Pr Michiel Dehaene, associate professor, department of Architecture and Urban Planning, Ghent University
- Lunch - promenade, visite de sites

02

PAYSAN URBAIN, UN METIER D'AVENIR ?

30 OCT 2020 | 9h - 13h

Bruxelles Environnement - [Plan d'accès](#) - Auditorium

- Introduction
Dr Roselyne de Lestrangé, coordination scientifique Metrolab.Brussels
- Retour d'expérience de BoerenBruxselPaysans
- Le Champ des Possibles, Paris
- Table ronde
Modération François Lohest, Collaborateur scientifique à l'IGÉAT - ULB - Food Transitions
- Lunch

03

UNE AGROECOLOGIE METROPOLITAINE... SANS TERRE ?

13 NOV 2020 | 9h - 13h

ULB, site Solbosch - [Plan d'accès](#) - R42.4.110 (bâtiment 42, étage 4 et salle 110)

- Introduction
Dr Roselyne de Lestrangé, coordination scientifique Metrolab.Brussels
- Retour d'expérience de BoerenBruxselPaysans
- La politique agriculture de Nantes Métropole
Pr Christine Morgetic, Institut de Géographie et d'Aménagement Régional de l'Université de Nantes (IGARUN)
- Table ronde
Modération Terre de Liens
- Lunch
- Possibilités de visites de sites l'après-midi

04

AGRICULTURES ET BIODIVERSITE : SYMBIOSE !

27 NOV 2020 | 9h - 13h

ULB, site Solbosch - [Plan d'accès](#) - N.4.301 (bâtiment K, étage 4 et salle 301)

- Introduction
Dr Roselyne de Lestrangé, coordination scientifique Metrolab.Brussels
- Retour d'expérience de BoerenBruxselPaysans
- Rennes Métropole : agriculture, paysage et biodiversité
Françoise Burel, Directrice de recherche Emérite du Centre national de recherche scientifique & Jacques Baudry, Directeur de recherche à l'Institut National de la Recherche Agronomique
- Table ronde
Modération Hubert Bedoret, Natagrowal
- Lunch

05

QUELLE FIGURE DE GOUVERNANCE POUR LES TERRITOIRES DU SYSTEME ALIMENTAIRE METROPOLITAIN ?

11 DEC 2020 | 9h - 13h

ULB, site Solbosch - [Plan d'accès](#) - UR2.147 (bâtiment U, étage 2 et salle 147)

- Introduction
Dr Roselyne de Lestrangé, coordination scientifique Metrolab.Brussels
- Retour d'expérience de BoerenBruxselPaysans
- La Ceinture Alimentaire de Verviers et le Regionaal Landschap Pajottenland & Zennevallei - Alwin Loecky, directeur
- Table ronde
Modération Dr Julien Noel, Chaire scientifique Créolien "Structuration des circuits courts alimentaires" Unité d'Economie et Développement Rural - Gembloux AgroBioTech - Liège Université
- Lunch

NOUS VOUS INVITONS À ENRICHIR CETTE SÉANCE AVEC VOTRE PARTICIPATION EN PRÉSENTIEL

En raison des objectifs opérationnels et de la situation sanitaire, les séances sont **accessibles seulement sur invitation**, selon deux modalités :

EN PRÉSENTIEL

Personnes invitées à une séance spécifique.

EN VISIOCONFÉRENCE

Toute personne invitée à l'une des séances du cycle Agropolis.

JE VEUX PARTICIPER

Manifestez votre intérêt pour une ou plusieurs séances déjà maintenant, en remplissant [ce formulaire](#). Nous vous remercions d'avance de votre participation et nous réjouissons de vous accueillir. Nous vous garderons au courant de la suite. Pour toutes vos questions : com@boerenbruxselpaysans.be.

AGROPOLIS



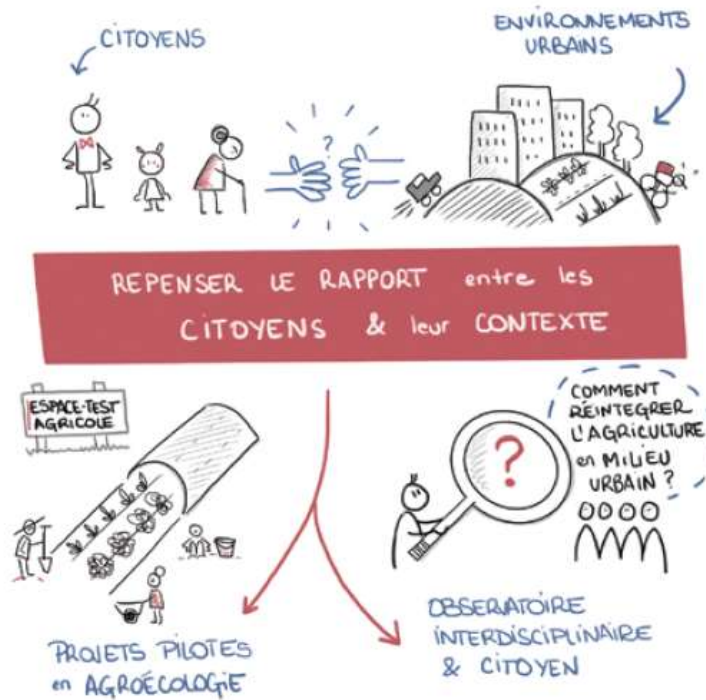
D'UN PROJET PILOTE
À UN RÉSEAU NOURRICIER
MÉTROPOLITAIN

OUVRAGE COLLECTIF SOUS LA DIRECTION
DE ROSELYNE DE LESTRANGÉ (METROLAB BRUSSELS)
ET CATHERINE FIERENS (BOERENBRUXSELPAYSANS)



AGROPOLIS

2. “Wat is het juist?” in 5 hoofdstukken



RÉSUMÉ

CHAPITRE 1 : L'AGRICULTURE, UN PROJET MÉTROPOLITAIN

Au sein d'un contexte urbain, l'agroécologie invite à repenser le rapport entre les citoyens et leur propre contexte environnemental et social. Elle fédère les communautés et les quartiers autour de projets nourriciers de proximité, pensés comme des espaces de convivialité et d'apprentissage.

Ces dynamiques créent de nouvelles formes - sociales, spatiales, environnementales - dans le territoire. Cela appelle la mise en place d'un observatoire interdisciplinaire et citoyen, comme dynamique d'exploration et de co-création de conditions favorables en continu dans la métropole.

Les projets pilotes comme BoerenBruxselPaysans ou les Projets de Paysage et Agricole d'agglomération de Genève, territoires d'expérimentation, tracent le chemin de ce qui devra devenir la norme pour réintégrer l'agriculture au cœur du projet de territoire.

Maillons du territoire métropolitain, les communes entre ville et campagne ont un rôle essentiel pour la promotion et la préservation de l'agriculture.

2. “Wat is het juist?” in 5 hoofdstukken



RÉSUMÉ

CHAPITRE 2 : PAYSAN URBAIN, UN MÉTIER D'AVENIR

Le **métier de paysan** donne du **sens** à des vies urbaines déracinées. C'est un **métier d'avenir**, bien que dur et exigeant, qui doit être **revalorisé** par les pouvoirs publics, les mangeurs, et le monde professionnel y compris agricole. Des initiatives comme BoerenBruxselPaysans et Les Champs des Possibles (Île de France) jouent un rôle important dans cette revalorisation sociale et économique.

Le témoignage du Champ des Possibles illustre à quel point la **création de statuts professionnels adaptés**, inscrits au sein d'un **parcours complet**, peuvent favoriser des **trajectoires d'installation progressives et sécurisées**. Les résultats en termes de création d'emploi et de rentabilité sont **probants**.

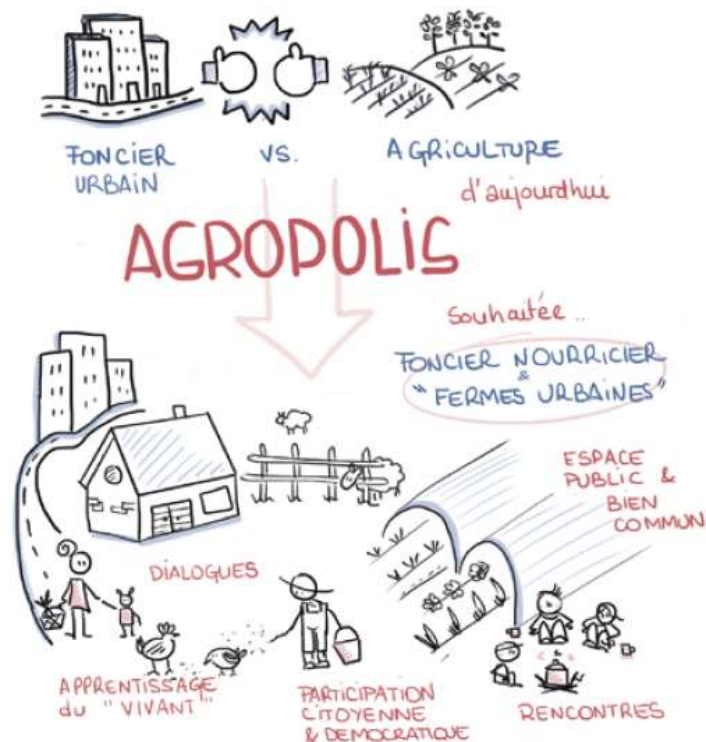
L'agriculture doit bénéficier d'un **support infrastructurel public** dans la ville au même titre que les autres fonctions urbaines (habiter, se soigner...). Il est indispensable de réunir tous les **micro-entrepreneurs** autour de la construction de **tiers lieux alimentaires**: des lieux collectifs comme nœud du **réseau de pratiques et de terroirs**.

Le métier de paysan est aussi amené à **évoluer**. De **nouvelles formes** doivent être **soutenues**.

Les OCAP (Organisations Collectives Agricoles à la Production), par exemple, rendent le métier de producteur plus **attractif** pour les **jeunes générations** de paysans: ne plus faire un seul métier toute sa vie, s'investir dans un cadre autre que familial, etc.

Les **régies agricoles**, structures communales dont la fonction est la **production** primaire d'aliments pour les **collectivités** et où la main d'œuvre agricole est généralement **salariée** sont à développer. Elles ont aussi le potentiel de connecter des **parcours d'insertion socio-professionnelle**, en collaboration avec les acteurs publics de l'action sociale.

2. “Wat is het juist?” in 5 hoofdstukken



RÉSUMÉ

CHAPITRE 3 : UNE AGROÉCOLOGIE SANS TERRE ?

Au sein de l'Agropolis, il est nécessaire de concilier les fonctions actuellement dominantes du foncier (logement, loisir...) et l'agriculture. Il faut passer d'une relation de rivalité à un **dialogue**, voire une **intégration**. La **ferme urbaine**, pourvoyeuse de nourriture mais également lieu de **rencontres**, d'**apprentissage**, de contact avec le **vivant**, doit pouvoir devenir un équipement public.

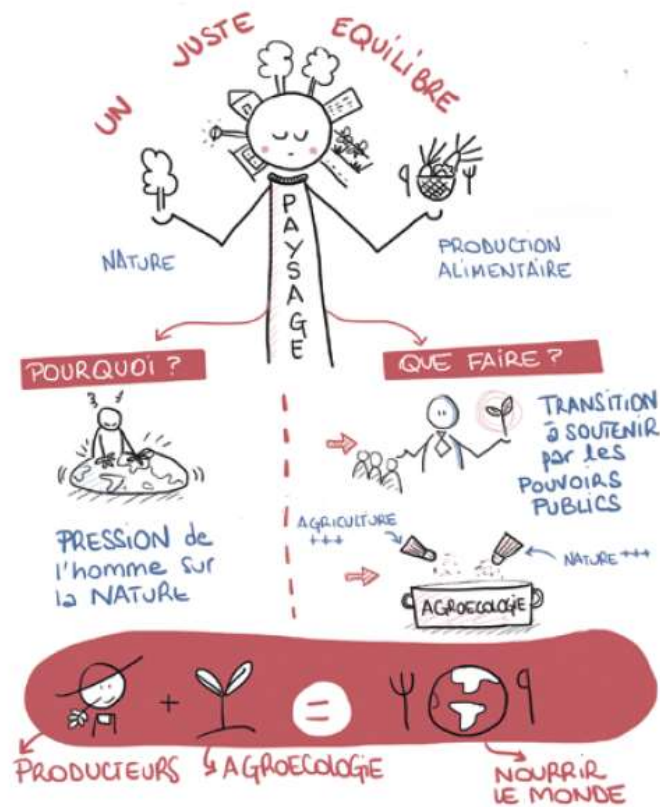
L'appréciation du foncier – et de là ses priorités d'affectation – doit intégrer la **valeur agronomique** et **écologique** du sol.

Le foncier agricole (qui produit) doit devenir **nourricier** : une ressource pour le corps (nutriments, santé) mais aussi l'esprit individuel (bien-être) et collectif (culture, valeurs).

Le **foncier public** est un **levier** pour soutenir ces changements.

Outre les pouvoirs publics, les agriculteurs eux-mêmes doivent être impliqués à tous les échelons dans le développement d'une Agropolis. L'agriculture paysanne est également un vecteur d'une prise de pouvoir démocratique dans la **gestion des espaces publics et des biens communs**, entre autres de la part des femmes.

2. “Wat is het juist?” in 5 hoofdstukken



RÉSUMÉ

CHAPITRE 4 : AGRICULTURE ET BIODIVERSITÉ

Le **paysage** est un **support concret** permettant d'assurer une **balance des priorités** entre nature et production alimentaire humaine.

La question de l'équilibre entre nature et agriculture doit se faire en travaillant sur des **échelles et situations multiples** : du local au grand territoire, de la ville dense à la ruralité.

La **combinaison** des activités agricoles et des actions de protection et de développement de la nature est un enjeu essentiel dans le contexte actuel où la **pression des activités humaines** sur les territoires est de plus en plus forte.

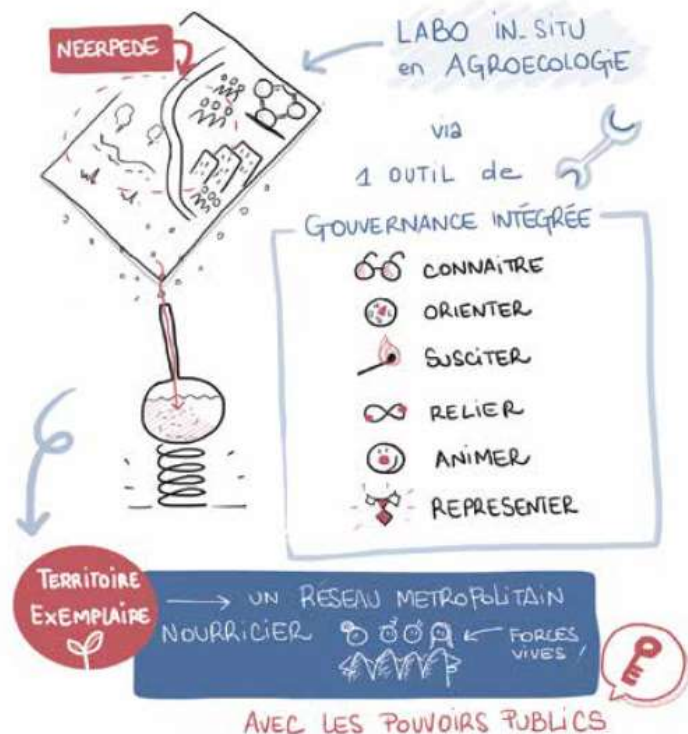
La **transition agro-écologique** est une solution pour ce lien à entretenir entre agriculture et nature. Il s'agira entre autres d'agir en amont sur l'**action publique** (subsidés déconnectés des surfaces ou rendements, découplage des actions, maillage agro-écologique...).

En complément de « plus d'agriculture dans la nature », il est essentiel d'intégrer « **plus de nature dans l'agriculture** ».

Il convient de démystifier la question de la capacité de **rendement** des productions agro-écologiques : on sait désormais qu'elles sont à même de « **nourrir le monde** ».

Est-ce que la reconnaissance de l'**importance stratégique des agriculteurs engagés dans l'agroécologie** pour la société pourrait passer par leur éligibilité à un **premier revenu universel** ?

2. “Wat is het juist?” in 5 hoofdstukken



RÉSUMÉ

CHAPITRE 5 : VERS UN RÉSEAU NOURRICIER À L'ÉCHELLE DE LA MÉTROPOLE

Il ne peut y avoir de **transition** des pratiques agricoles sans évolution du paysage, support de ces pratiques. Cela implique d'intégrer des **outils spécifiques** dans l'arsenal de sa gestion.

Le territoire de Neerpede au sein du Pajottenland a une **identité propre**, qui lui permet entre autres d'être le **lien par excellence entre ville et campagne**. Il semble tout désigné comme territoire d'expérimentation.

Pour cette zone stratégique, un outil de **gouvernance intégrée spécifique** est nécessaire pour faire face à la grande diversité des enjeux et :

- Connaître les ressources et les dangers pour pouvoir anticiper
- Orienter des décisions sur le long terme qui renforcent la vision
- Susciter des actions sur le court et moyen terme qui renforcent la vision
- Relier : coordonner sur le mode participatif, créer des partenariats, relayer les opportunités de coopération
- Animer pour placer Neerpede, ses atouts, ses enjeux et la vision partagée, dans l'imaginaire collectif
- Représenter : communiquer et relayer activement les enjeux au niveau adéquat

La mise en place d'un **réseau nourricier métropolitain**, doit mobiliser **toutes les forces vives** sans restriction de pratiques, tant qu'elles participent d'une agriculture de territoire - à visée locale. Dans ce projet désormais incontournable, le rôle des **pouvoirs publics** est central.

Neerpede een voorbeeld?

NEERPEDE,
ENTRE VILLE ET CAMPAGNE

1. Context

2. Visie en doelstellingen

3. Innovatief beheer

1. Context

INTERGEWESTELIJK RICHTPLAN VOOR NEERPEDE-VLEZENBEEK-SINT-ANNA PEDE

In het Richtplan worden vijf prioritaire doelstellingen voor Neerpede geformuleerd:

- versterken van de grote landschapsstructuren;
- uitbouwen van het groen/blauw netwerk als ecologische hoofdstructuur;
- kansen creëren voor land- & tuinbouw en volkstuintjes;
- passende ontsluiting;
- bepalen van instrumenten voor interventie & beheer



1. Context

OPERATIONNEEL PLAN VOOR NEERPEDE

> noodzaak om een instrument te ontwikkelen zodat de toekomst van Neerpede als open & groene ruimte kan worden veiliggesteld.



2. Visie, doelstelling



Belangrijk is vooral te zorgen voor een **kwaliteitsvolle transitie** van Neerpede zodat de **agro-ecologische** voedselproductie voor Brussel kan worden vergroot en de **lokale kenmerken op het vlak van** landschap, natuur, recreatie en habitat kunnen worden gevaloriseerd.

Bovendien moeten de bestaande **open ruimten behouden blijven**: ze zijn absoluut noodzakelijk in het licht van de klimaatverandering en de afnemende natuurlijke hulpbronnen voor de mens.

Ook al is het niet de bedoeling dit gebied onder een stolp te plaatsen, toch moet er snel een kader worden voorzien om de ontwikkeling ervan te ondersteunen. Daarbij moeten de **partijen** maximaal betrokken worden en moet een **waaiër van thema's** aan bod komen.

Zoveel mogelijk mensen moeten **zich bewust worden van** de waarde van Neerpede opdat dit landelijke gebied in de stadsrand beschermd kan blijven.



3. Innovatief beheer

1. één of meer **regelgevende en/of symbolische instrumenten** die de meerwaarde van Neerpede het best op lange termijn kunnen **beschermen**
 2. een **lokale coördinatie** voor Neerpede via **de nodige dynamiek en participatie** met de betrokken partijen.
- Uitvoering van de doelstellingen uit hoofdstuk 5 van Agropolis
- Kennen
 - Richting geven
 - Aanmoedigen
 - Verbinden
 - Animeren
 - Vertegenwoordigen





bruxelles
environnement
.brussels 

Merci de votre attention

Dank u voor uw aandacht

02 775 75 75 · WWW.ENVIRONNEMENT.BRUSSELS
cfierens@environnement.brussels